

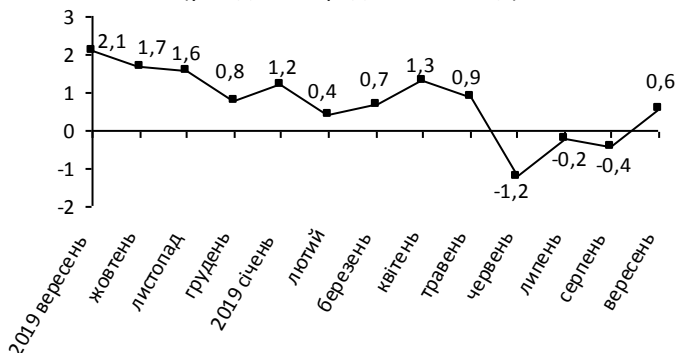


15.10.2019

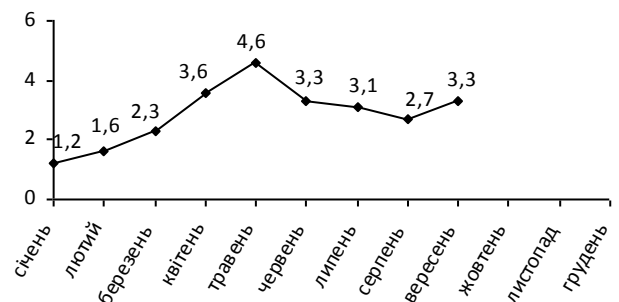
Індекси споживчих цін у Миколаївській області у вересні 2019 року

Інфляція на споживчому ринку Миколаївської області у вересні 2019р. порівняно із серпнем 2019р. становила 0,6% (по Україні – 0,7%), з початку року – 3,3% (3,4%).

Зміни споживчих цін
(у % до попереднього місяця)



Зміни споживчих цін у 2019 році
(у % до грудня попереднього року)



Зміни споживчих цін на товари та послуги

(відсотків)

	Вересень 2019 до	
	серпня 2019	грудня 2018
Споживчі ціни	0,6	3,3
Продукти харчування та безалкогольні напої	-0,1	4,0
Продукти харчування	0,0	4,2
хліб і хлібопродукти	1,8	8,1
хліб	0,2	10,5
макаронні вироби	4,1	5,2
м'ясо та м'ясопродукти	0,8	3,8
риба та продукти з риби	-0,5	6,1
молоко	1,6	-3,2
сир і м'який сир (творог)	1,0	1,5
яйця	-2,9	-25,5
масло	-0,5	3,5
олія соняшникова	1,8	2,8
фрукти	1,0	33,1
овочі	-7,4	-0,1

Продовження

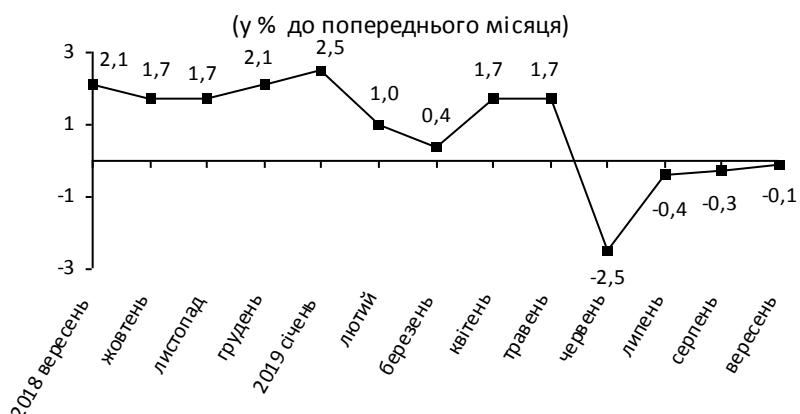
	Вересень 2019 до	
	серпня 2019	грудня 2018
цукор	-0,4	5,6
Безалкогольні напої	-1,0	1,3
Алкогільні напої, тютюнові вироби	1,5	10,8
Одяг і взуття	10,1	-3,9
Одяг	9,1	-4,8
Взуття	11,3	-3,8
Житло, вода, електроенергія, газ та інші види палива	-0,7	-3,8
Утримання та ремонт житла	0,4	0,3
Водопостачання	0,0	7,5
Каналізація	0,0	11,8
Утримання будинків та прибудинкових територій	0,0	-4,1
Електроенергія	0,0	0,0
Природний газ	-2,9	-23,0
Гаряча вода, опалення	0,0	18,7
Предмети домашнього вжитку, побутова техніка та поточне утримання житла	1,0	0,2
Охорона здоров'я	-0,8	2,3
Фармацевтична продукція, медичні товари та обладнання	-1,5	0,2
Амбулаторні послуги	1,6	11,6
Транспорт	-0,6	-3,8
Паливо та мастила	-0,3	-6,0
Транспортні послуги	0,0	3,6
залізничний пасажирський транспорт	-2,3	17,0
автодорожній пасажирський транспорт	0,3	2,3
Зв'язок	-0,6	9,5
Відпочинок і культура	-0,2	0,2
Освіта	14,1	19,3
Ресторани та готелі	1,3	7,6
Різні товари та послуги	0,7	10,4

Продукти харчування та безалкогольні напої у вересні стали коштувати на 0,1% менше. Найбільше (на 7,4%) здешевіли овочі. На 2,9–0,4% знизилась в ціні яйця, пшоно, масло, риба та продукти з неї, борошно пшеничне, цукор. Разом з тим на 20,8% дорожчали крупы гречані, на 4,1–1,0% – макаронні вироби, сало, рис, олія соняшникова, молоко та молокопродукти, фрукти.

Алкогільні напої, тютюнові вироби підвищились в ціні на 1,5%, з них: тютюнові вироби – на 2,4%, алкогільні напої – на 0,7%.

Одяг і взуття подорожчали на 10,1%, зокрема взуття – на 11,3%, одяг – на 9,1%.

Зміни цін на продукти харчування та безалкогольні напої

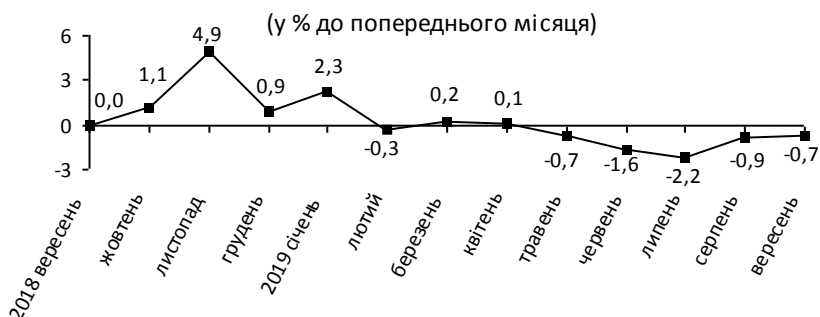


Зниження цін (тарифів) на **житло, воду, електроенергію, газ та інші види палива** на 0,7% відбулося через здешевлення газу скрапленого для побутових потреб на 4% та природного – на 2,9%.

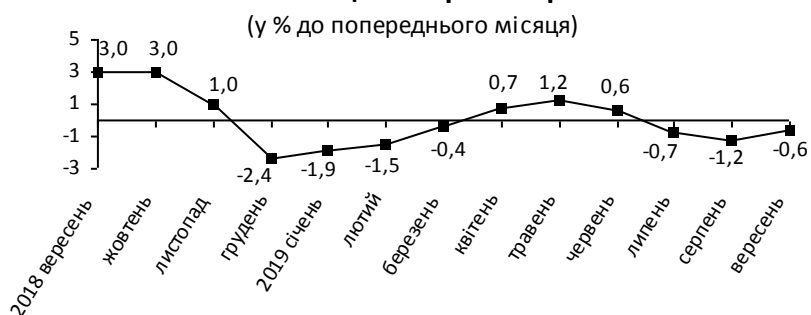
Ціни на **транспорт** у цілому знизились на 0,6% за рахунок зменшення вартості проїзду у міжміському поїзді на 3,1%, бензину марок А-92 та А-95, дизельного пального – на 0,5–0,4%. Наразі проїзд у приміському поїзді та автобусі подорожчав на 6,2% і 1,9%, відповідно, газ скраплений для автомобілів – на 2,6%.

У сфері **освіти** ціни зросли на 14,1% внаслідок підвищення плати за отримання вищої освіти на 20,8%, навчання на курсах іноземних мов – на 7,5%. Водночас харчування дітей в дошкільних закладах стало коштувати на 7% менше.

Зміни цін на житло, воду, електроенергію, газ та інші види палива



Зміни цін на транспорт



Географічне охоплення

Усі регіони України, крім тимчасово окупованої території Автономної Республіки Крим і м. Севастополя та частини тимчасово окупованих територій у Донецькій та Луганській областях.

Спостереження за змінами споживчих цін (тарифів) проводиться в містах, які відібрані на основі процедури стратифікованого багатоступеневого відбору з елементами методу ймовірності, пропорційній розміру. Відбір міст здійснюється на державному рівні і є репрезентативним для розрахунку ІСЦ для кожного регіону країни. Спостереження за змінами споживчих цін (тарифів) не проводиться в сільській місцевості.

Методологія та визначення

Індекс споживчих цін (ІСЦ, індекс інфляції) є показником зміни в часі цін і тарифів на товари та послуги, які купує населення для невиробничого споживання. Розраховується щомісячно на основі даних про ціни (одержуються органами державної статистики шляхом щомісячної реєстрації цін і тарифів на споживчому ринку) та даних національних рахунків щодо витрат домогосподарств на кінцеве споживання по країні в цілому з подальшим розподілом (за результатами вибіркового обстеження умов життя домогосподарств). Методологія розрахунку: http://www.ukrstat.gov.ua/metod_polog/metod_doc/2016/158/mp_spoz_h_ciny.zip.